

## Elektryczna przecinarka do blachy 500W



**Pro-Tech**  
shop

**Instrukcje użytkowania**  
Tłumaczenie oryginalnych instrukcji

## **WAŻNE!!!**

*Po przeczytaniu poniższej instrukcji obsługi należy przechowywać ją w łatwo dostępnym miejscu, aby w razie potrzeby móc się do niej odwołać w przyszłości.*

## **UWAGA!!!**

**Nieprzestrzeganie poniższych zasad może spowodować porażenie prądem, pożar lub poważne obrażenia.**

### **BEZPIECZEŃSTWO PRACY**

Utrzymuj porządek w miejscu pracy. Nieporządek w miejscu pracy może być przyczyną wypadków.

Nie używaj narzędzia w obecności łatwopalnych cieczy, gazów lub innych łatwopalnych materiałów. Podczas pracy narzędzie wytwarza iskry, które mogą zapalić się w kontakcie z takimi materiałami.

Nie zezwalać dzieciom ani osobom postronnym na zbliżanie się do pracującego urządzenia. Należy pracować w dobrze oświetlonym miejscu.

**Pro-Tech**  
shop

### **BEZPIECZEŃSTWO ELEKTRYCZNE**

Wtyczka musi pasować do gniazda. W żadnym wypadku nie należy jej regulować. Zmiana jego konstrukcji może spowodować porażenie prądem, a nawet śmierć. Nie wystawiaj urządzenia na działanie deszczu, nie pracuj w wilgotnym lub mokrym środowisku, ponieważ może to spowodować porażenie prądem.

Należy uważać na przewód elektryczny. Nie używaj go do transportu narzędzi. Nie ciągnąć za przewód podczas odłączania go od gniazdka. Przewód należy trzymać z dala od ostrych krawędzi i ruchomych części urządzenia.

W przypadku korzystania z urządzenia na zewnątrz należy używać odpowiedniego przedłużacza, aby zminimalizować ryzyko porażenia prądem.

## **BEZPIECZEŃSTWO OSOBISTE**

Zachowaj czujność podczas pracy i miej oko na wykonywaną pracę - jeśli poczujesz zmęczenie, natychmiast przestań.

Nie używaj urządzenia pod wpływem alkoholu, narkotyków lub leków osłabiających koncentrację.

Nieuwaga lub praca z narzędziami pod wpływem środków odurzających może prowadzić do poważnych konsekwencji.  
obrażenia.

Zapobieganie niepożądanemu uruchomieniu urządzenia. Przed podłączeniem urządzenia do zasilania należy upewnić się, że wyłącznik główny znajduje się w pozycji OFF. Upewnij się, że wszystkie narzędzia używane do montażu narzędzia (klucze, śrubokręty itp.) zostały wyjęte z obudowy. Jeśli nie zostaną one wyjęte, mogą stanowić zagrożenie dla operatora po włączeniu urządzenia.

Podczas pracy z narzędziami należy zachować równowagę, starać się nie upaść i nosić obuwie antypoślizgowe.

Pamiętaj, aby nosić odpowiednią odzież. Luźne części garderoby, a także długie włosy mogą zostać wciągnięte przez ruchome części urządzenia. Dlatego należy trzymać je z dala od urządzenia. Przed rozpoczęciem pracy należy zdjąć biżuterię.

Pro-Tech  
shop

## **BEZPIECZEŃSTWO OGÓLNE**

Nie przeciążaj urządzenia i nie używaj go do celów, do których nie jest przeznaczone.

Jeśli przełącznik nie działa, nie używaj narzędzia. Nie używaj narzędzia do czasu usunięcia usterki.

Przed przystąpieniem do serwisowania lub regulacji należy odłączyć urządzenie od zasilania.

Urządzenie należy przechowywać w zamkniętym pomieszczeniu, poza zasięgiem dzieci i osób postronnych.

Nie zezwalaj na korzystanie z narzędzia osobom, które nie zostały do tego przeszkolone.

Sprawdzić wydajność urządzenia przed każdym uruchomieniem.

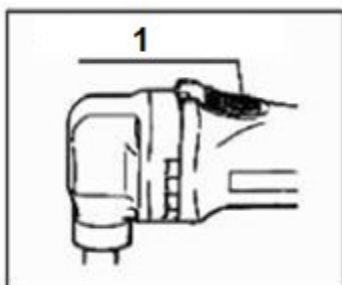
W przypadku wykrycia jakichkolwiek usterek nie należy używać narzędzia do momentu ich usunięcia.

## PRACA

### Uruchomienie:

- Zwróć uwagę na napięcie sieciowe!
- Napięcie zasilacza musi być zgodne z informacjami podanymi na tabliczce znamionowej elektronarzędzia.

### Wł.

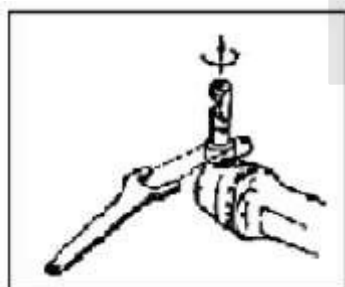


1. Włącznik/wyłącznik

### Wł.

#### Włączanie elektronarzędzi

Przesuń przełącznik do przodu (na ostatnim etapie przełącznik jest blokowany przez lekkie naciśnięcie go w dół). Aby wyłączyć elektronarzędzie, zwolnij przełącznik, naciskając jego tylną część.



#### Zmiana kierunku cięcia

Uchwyt mechanizmu tnącego można ustawić w trzech pozycjach, obracając go o 90°. Cięcie do tyłu (uchwyt skierowany w stronę pokrywy) nie jest możliwe.

Aby obrócić wspornik, poluzuj śrubę na tyle, aby umożliwić obrót wspornika.

Obróć go w prawo lub w lewo o 90° względem osi elektronarzędzia.

Upewnij się, że śruba pasuje do otworu w uchwycie. Następnie dokręć śrubę.

### Konserwacja i czyszczenie

**Przed przystąpieniem do jakichkolwiek prac przy elektronarzędziu należy wyciągnąć wtyczkę z gniazdka. Przy Aby zapewnić bezpieczną i wydajną pracę, elektronarzędzia i rowki muszą być utrzymywane w czystości.**

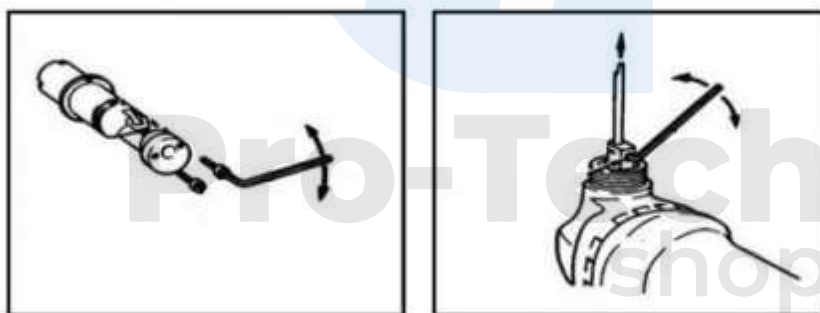
Stempel i matryca powinny być czyszczone i smarowane co trzy godziny pracy. Gdy stempel i matryca ulegną zużyciu, należy je wymienić w odpowiednim czasie, ponieważ tylko ostre narzędzia zapewniają dobrą jakość cięcia i zapobiegają uszkodzeniu elektronarzędzia. **Nie należy ostrzyć stempla ani matrycy.**

## DANE TECHNICZNE:

<b>Model:</b>	Elektryczne nożyce do blachy (M79302R)	
<b>Napięcie:</b>	230V/50Hz	
<b>Maksymalna wydajność:</b>	1550 W	
<b>Prędkość obrotowa silnika:</b>	2000 obr.	
<b>Maksymalna grubość cięcia:</b>	1,6 mm	
<b>Waga:</b>	2,6 kg	
<b>LpA:</b>	77,3 dB(A)	Niepewność K=3 dB
<b>LvA:</b>	88,3 dB(A)	
<b>Poziom wibracji ciała:</b>	6,4 m/s <sup>2</sup>	Niepewność K=1,5 m/s <sup>2</sup>

Poziom wibracji podany w powyższej tabeli dotyczy nowych urządzeń. Nieprawidłowa obsługa lub nieodpowiednia konserwacja może prowadzić do zwiększonego narażenia na wibracje.

## WYMIANA PIECZĘCI I STEMPLA:



### Wymiana urządzenia głównego

Wykręć śruby imbusowe z uchwytu szablonu - wyjmij szablon. W razie potrzeby wyczyść uchwyt szablonu.

Włóż nową, dobrze naoliwioną matrycę do gniazda matrycy. Upewnij się, że jest prawidłowo wyrównana (płaską stroną we właściwym kierunku). Następnie mocno dokręć śruby imbusowe.

### Wymiana pieczęci

Poluzuj śrubę i całkowicie wyjmij uchwyt matrycy z obudowy. Przesuń stempel w bok ze szczeliny w uchwycie matrycy i wyciągnij go. Włóż nowy, dobrze naoliwiony stempel do szczeliny w uchwycie matrycy i wyśrodkuj pozycję stempla. Ostrożnie wsuń uchwyt stempla nad stempel i z powrotem do obudowy. Ustaw uchwyt matrycy w jednej z trzech możliwych pozycji i dokręć śrubę.

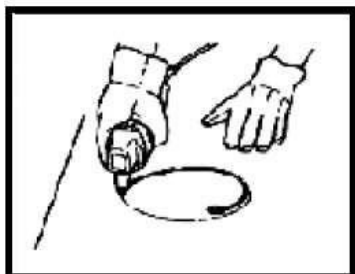
### Smarowanie/chłodzenie stempla

Aby przedłużyć żywotność stempla, należy stosować środki smarne o wysokich właściwościach chłodzących (np. olej do cięcia). Pokryj arkusze wzdłuż planowanej linii cięcia olejem. Podczas pracy przez dłuższy czas lub gdy cięciu towarzyszy silne ścieranie (np. podczas cięcia aluminium), należy zanurzać narzędzie robocze w pojemniku ze smarem

w regularnych odstępach czasu.



## Cięcie do kształtu/szablonu



W przypadku cięcia konturowego elektronarzędzie należy prowadzić wzdłuż szablonu. Przed wykonaniem cięcia należy wykonać otwór o średnicy co najmniej 21 mm lub większej.

